



# **SBHAC Annual Report**

## **2012-2013**



**Spina Bifida  
and Hydrocephalus  
Association of Canada**

**Association  
de spina-bifida et  
d'hydrocéphalie du Canada**

647-167 av. Lombard Avenue Winnipeg, MB R3B 0V3 [www.sbhac.ca](http://www.sbhac.ca)

*Charitable Registration # 107999328RR0001*

***“The Mission of SBHAC***

***is to improve the quality of life of people***

***living***

***with spina bifida and/or hydrocephalus and***

***their***

***families through awareness, education,***

***advocacy and***

***research, and to reduce neural tube defects.”***



**ETHICAL FUNDRAISING**



## Message from the President

Each year as we reflect on the activities of the previous 12 months, we try to assess the impact of those activities. How much of the work of the association is helping those with spina bifida and their families? How effective are our efforts to inform the public about the importance of taking folic acid to improve the health of newborn children?

Providing information and supporting research are two of the most important roles of the association, working in conjunction with the provincial associations.

SBHAC's renewed commitment to supporting research projects has proven very satisfying. Both of the projects funded in 2012-2013 received continued support this year. The project "An environmental scan of weight assessment and management practices in pediatric spina bifida clinics across Canada" was featured in the July 2013 issue of Hospital News from Bloorview McMillan Hospital which acknowledged SBHAC's support of Dr. Amy McPherson's project. The article states "Children with spina bifida and other disabilities are at a particularly high risk of obesity, which can in turn, worsen their condition, lead to new medical problems and limit their quality of life. Overweight children with disabilities also risk high blood cholesterol, increasing the risk of cardiovascular disease in adulthood. "

Dr. McPherson's findings showed that healthcare providers in pediatric spina bifida clinics are dissatisfied with the methods currently at their disposal to assess children with spina bifida. Dr. McPherson hopes her research will develop guidance around tools and techniques for measuring and discussing weight in kids with disabilities.

Dr. McPherson is quoted as saying "Maintaining a healthy weight is incredibly important for all children and we want to ensure that healthcare providers, clients and their families are comfortable working together to achieve that goal". SBHAC is pleased to be supporting this project.

The second project, "Reducing complications associated with endoscopic third ventriculostomy through simulation-based training; a prospective, randomized study" is also continuing. Dr Faizal Haji is the lead investigator and his project continues work that will develop a training program and associated assessment measures for this method of treatment for hydrocephalus.

Providing information materials that are unique to those involved with the care and education of individuals with spina bifida and/or hydrocephalus is an ongoing function of the association. An inventory of all materials was completed in October 2012 and the materials were reviewed to see if any revisions were required. Materials are available in print format and are posted on the website.

The SBHAC Education Committee awarded a bursary in July of 2012 to Stephanie Park from Maple Ridge, BC who is going to attend the University of the Fraser Valley. Her goal is to obtain her Bachelor of Arts Degree.

Like all health charities, SBHAC faces an ongoing challenge to provide financial stability for the above and other programs. Our financial support continues to come from various sources and we would like to offer our thanks to those generous contributors. We appreciate the support received from individuals, organizations and private funders. Only with this support can we continue to work to achieving our goals.

We have a long standing history of support from the members of the Communication, Energy and Paperworkers Union of Canada. The union members locally, regionally and nationally have provided strong support to our cause for many years. Changes lie ahead for the union and we hope to continue our past relationship with the new structure.

Office support for the association's activities is provided by Bonnie Hidlebaugh, Office Manager and Cindy Garofalo, Administrative Assistant. Controller George Alevizos works with SBHAC Treasurer Pauline Dooley to maintain the financial workings of SBHAC.

The volunteer board of directors of SBHAC come from all across the country and are united in their desire to improve the quality of life for people with spina bifida and hydrocephalus.

Colleen Talbot

President, SBHAC

## **2012-2013 National Bursary Winner**

**Stephanie Park – Maple Ridge, BC**  
University of Fraser Valley  
Bachelor of Arts

### **Member Associations**

Spina Bifida & Hydrocephalus British Columbia  
Spina Bifida & Hydrocephalus Southern Alberta  
Spina Bifida & Hydrocephalus Northern Alberta  
Spina Bifida & Hydrocephalus Southern Saskatchewan  
Spina Bifida & Hydrocephalus Saskatchewan North  
Spina Bifida & Hydrocephalus Manitoba  
Spina Bifida & Hydrocephalus Prince Edward Island  
Spina Bifida & Hydrocephalus Nova Scotia

### **2012-2013 Board of Directors**

Colleen Talbot – President	Linda Randall – Vice President
Pauline Dooley – Treasurer	Lorelei Fletcher – Secretary
Jody Sabroe - Past President	Judi Haddy – Director
David Dunphy- Director	Minh Ho – Director
Sarah Williams – Director	Ken Stickle – Director
Todd Benner – Director	Dr. William Arnold – Director
Jacque Jewell – Director	Wendy Sol – Director
Ashok Bhargava – Director	Terence Hesom – Director
Susana Scott - Director	

### **2012-2013 Research Advisory Panel**

Dr. Paige Church	Dr. Douglas Cochrane
Dr. M. Del Bigio	Ms. Viola Duff
Ms. Beverly Irwin	Ms. Katherine Moore
Dr. Keith Chambers	Dr. James Drake

# Our Supporters

SBHAC would not be where it is without the continued support and encouragement of the CEP membership, locals and corporate offices. Since 1985 they have raised and contributed over \$1,500,000 to SBHAC through golf tournaments, draws, matching gifts, special events and per capita funding. Hundreds of projects have been funded by their efforts over the years and they are instrumental to the life of our health charity.

## CEP Locals

CEP National	CEP Local 27	CEP Local 105	CEP Local 465	CEP Local 592	CEP Local 882
CEP Local M-1	CEP Local 30	CEP Local 160	CEP Local 501A	CEP Local 601	CEP Local 899
CEP Local 1-S	CEP Local 34-O	CEP Local 256	CEP Local 506	CEP Local 649	CEP Local 911
CEP Local 2-S	CEP Local 40	CEP Local 324	CEP Local 508	CEP Local 686	CEP Local 914
CEP Local 3	CEP Local 43	CEP Local 328	CEP Local 517G	CEP Local 707	CEP Local 1999
CEP Local 6	CEP Local 46	CEP Local 333	CEP Local 539 NS	CEP Local 725-M	CEP Local 6008
CEP Local 7	CEP Local 51	CEP Local 401	CEP Local 539	CEP Local 790	CEP Local 8833
CEP Local 10-B	CEP Local 52A	CEP Local 410	CEP Local 591G	CEP Local 824	BDCEI Local 555
CEP Local 26	CEP Local 89.00	CEP Local 433	CEP AB Area Council	CEP Gas Workers Council	
CEP Ontario Region		CEP Manitoba	Charity Golf		Port Dover Bike Rally

## Corporations

Wawanesa	Final Round Fantasy Golf
Domtar	Ravens Cross Energy Ltd.
KK Penner	Walmart Canada Corporation
Sasktel	Edmonton & District Labour Council Special Projects
Manitoba Hydro	DUCA Financial Services
Libro Credit Union	Vitapath Genetics Inc.
Standard Products Inc.	Engineered Air-Resman Community Service
Youngs Insurance Brokers	Kent & Duffett Chartered Accountants

## Foundations

Winnipeg Foundation  
United Way  
All Charities Campaign - Employees of Government of Manitoba  
Sasktel Telcare Employee Charity Trust  
Credit Union Central of Manitoba  
Wood River Donors' Choice  
Davidson & District Donor's Choice  
CN Employees' & Pensioners' Community Fund  
Community Foundation of Medicine Hat & Southeastern Alberta

## Memorial Donations

A memorial gift is a personal remembrance that honours the life of a loved one or friend. Your gift will support many programs and services provided by SBHAC. An acknowledgement of your donation is sent to the family but the amount is not disclosed. All donors are sent an official tax receipt. Memorial donations may be made direct to SBHAC and memorial cards and envelopes are provided to funeral homes.

### *In Memory of:*

Emma Antogiovanni	Beresford Myers	William Miller	Dorothy Bolingbroke
Angelo Antogiovanni	Meaghan Armstrong	Albino Taccone	Maria Brardinelli
Bonnie Maclsaac	Elaine Carpenter	Meredith Hope	Ed Zahodnik
Maureen Philpott	Nell Craig	Iola Riches	Mrs. Keenan
Brian Crawford	Bradley Crawford	Samantha Roscovich	Roger Timothy Johnson
Hayden Lloyd Jones			

## In Honour Donations

Donations made to SBHAC to commemorate a special person or event. "In Lieu of Party Favors and/or gifts" cards are provided by SBHAC. An official tax receipt is supplied to the donors.

### *In Honour of:*


Brian Preston	Lyndsay G. Esau	Dallas & Nancy Weicker
---------------	-----------------	------------------------

**Spina Bifida and Hydrocephalus Association of Canada (SBHAC)**  
**Statement of Financial Position**

*As at April 30, 2013*

	<i>General Fund</i>	<i>Research Fund</i>	<i>Scholarship Fund</i>	<b>2013</b>	<b>2012</b>	<i>May 1 2011</i>
<b>Assets</b>						
<b>Current</b>						
Cash and equivalents (Note 4)	88,168	28,687	12,895	<b>129,750</b>	141,952	148,765
Accounts receivable	9,037	-	-	<b>9,037</b>	675	4,849
Prepaid expenses and deposits	3,668	-	-	<b>3,668</b>	3,562	2,592
Inventory	1,811	-	-	<b>1,811</b>	5,993	1,019
	<b>102,684</b>	<b>28,687</b>	<b>12,895</b>	<b>144,266</b>	152,182	157,225
Capital assets (Note 5)	6,492	-	-	<b>6,492</b>	1,120	1
	<b>109,176</b>	<b>28,687</b>	<b>12,895</b>	<b>150,758</b>	153,302	157,226
<b>Liabilities</b>						
<b>Current</b>						
Accounts payable and accruals (Note 6)	15,172	-	-	<b>15,172</b>	14,376	4,995
Deferred contributions (Note 7)	8,753	-	-	<b>8,753</b>	15,271	12,166
	<b>23,925</b>	-	-	<b>23,925</b>	29,647	17,161
<b>Net Assets</b>						
Restricted	-	28,687	12,895	<b>41,582</b>	39,078	23,623
Unrestricted	85,251	-	-	<b>85,251</b>	84,577	116,442
	<b>85,251</b>	<b>28,687</b>	<b>12,895</b>	<b>126,833</b>	123,655	140,065
	<b>109,176</b>	<b>28,687</b>	<b>12,895</b>	<b>150,758</b>	153,302	157,226

Approved on behalf of the Board

  
 Director

  
 Director

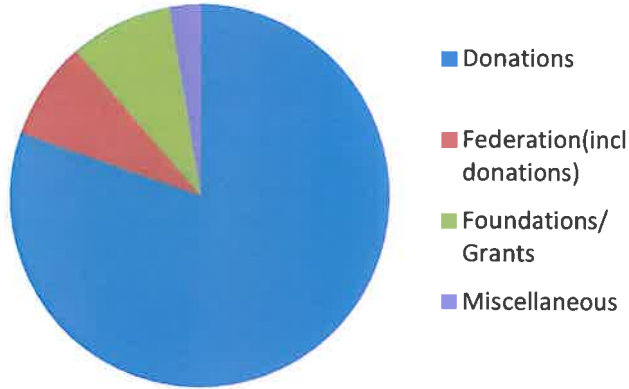


**Spina Bifida and Hydrocephalus Association of Canada (SBHAC)**  
**Statement of Operations and Changes in Net Assets**

*For the year ended April 30, 2013*

	<i>General Fund</i>	<i>Research Fund</i>	<i>Scholarship Fund</i>	<b>2013</b>	<b>2012</b>
<b>Revenues</b>					
CEP Workers Union of Canada	116,224	-	-	<b>116,224</b>	53,773
Corporate and foundation	20,885	1,335	-	<b>22,220</b>	20,211
Sale of materials	905	-	-	<b>905</b>	250
Grant revenue	-	-	-	<b>-</b>	2,280
Individuals	6,151	-	-	<b>6,151</b>	16,565
Member contributions	6,020	5,600	500	<b>12,120</b>	9,875
Interest	754	378	190	<b>1,322</b>	755
Memberships	2,500	-	-	<b>2,500</b>	2,500
Rent	2,400	-	-	<b>2,400</b>	2,600
Fundraising	12,110	-	518	<b>12,626</b>	17,439
	<b>167,949</b>	<b>7,313</b>	<b>1,206</b>	<b>176,468</b>	<b>126,048</b>
<b>Expenses</b>					
Administration	43,324	-	-	<b>43,324</b>	41,894
Agency development	35,228	-	-	<b>35,228</b>	27,378
Amortization	1,238	-	-	<b>1,238</b>	198
Dues and subscriptions	130	-	-	<b>130</b>	410
Insurance	2,869	-	-	<b>2,869</b>	2,471
Interest and bank charges	427	-	-	<b>427</b>	509
Meetings and conferences	9,782	-	-	<b>9,782</b>	15,362
Professional fees	6,690	-	-	<b>6,690</b>	6,237
Program and services	26,815	-	-	<b>26,815</b>	21,702
Rent	24,828	-	-	<b>24,828</b>	18,001
Research Grants	-	17,014	-	<b>17,014</b>	-
Scholarship	-	-	1,000	<b>1,000</b>	3,000
Telephone and internet	4,164	-	-	<b>4,164</b>	5,197
	<b>155,276</b>	<b>17,014</b>	<b>1,000</b>	<b>173,290</b>	<b>142,459</b>
<b>Excess (deficiency) of revenue over expenses</b>	<b>12,674</b>	<b>(9,701)</b>	<b>206</b>	<b>3,179</b>	<b>(16,411)</b>
<b>Fund balances, beginning of year</b>	<b>84,577</b>	<b>26,388</b>	<b>12,689</b>	<b>123,654</b>	<b>140,065</b>
<b>Interfund transfers</b>	<b>(12,000)</b>	<b>12,000</b>	<b>-</b>	<b>-</b>	<b>-</b>
<b>Fund balances, end of year</b>	<b>65,251</b>	<b>28,687</b>	<b>12,895</b>	<b>126,833</b>	<b>123,654</b>

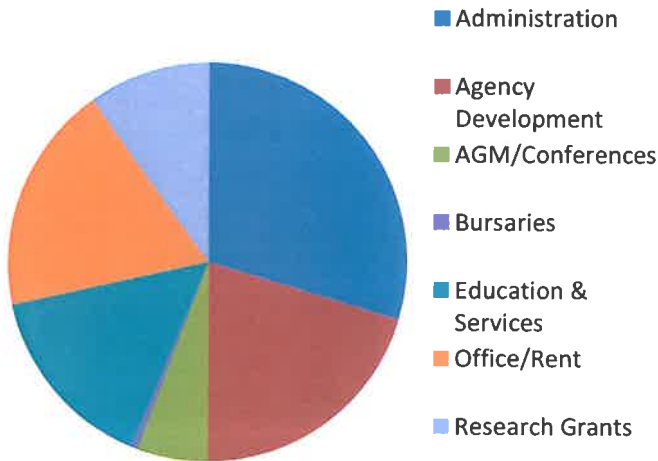
### SBHAC Revenue FY 2013



### SBHAC Revenue FY 2013

Donations	\$ 141,782
Federation (incl donations)	\$ 14,620
Foundation/Grants	\$ 15,340
Miscellaneous	\$ 4,727

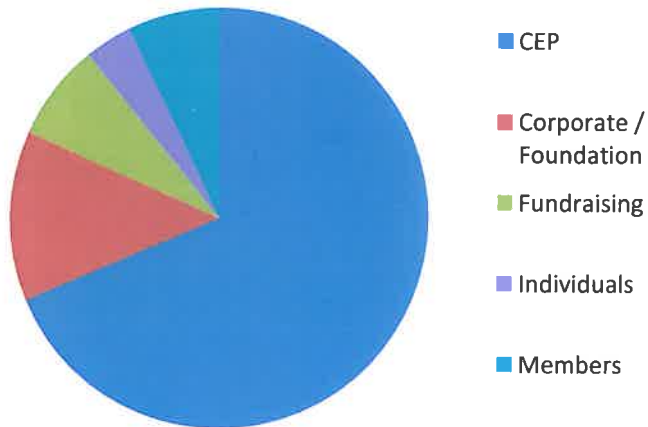
### SBHAC Expenses FY 2013



### SBHAC Expenses FY 2013

Administration	\$51,382
Agency Development	\$35,228
AGM/Conferences	\$ 9,762
Bursaries	\$ 1,000
Education and services	\$26,615
Office/Rent	\$32,288
Research Grants	\$17,014

### SBHAC Donations FY 2013



### SBHAC Donations FY 2013

CEP	\$116,224
Corporate/ Foundation	\$ 22,220
Fundraising	\$ 12,626
Individuals	\$ 6,151
Members	\$ 12,120

*Thank You*





# Rapport annuel de l'ASBHC 2012-2013



Association  
de spina-bifida et  
d'hydrocéphalie du Canada

Spina Bifida  
and Hydrocephalus  
Association of Canada

167, avenue Lombard, bureau 647, Winnipeg, MB R3B 0V3 [www.sbhac.ca](http://www.sbhac.ca)

Numéro d'enregistrement d'organisme de bienfaisance : 107999328RR0001

**« La mission de l'ASBHC  
est d'améliorer la qualité de vie des  
personnes atteintes du spina-bifida et/ou de  
l'hydrocéphalie et de leurs familles grâce à la  
sensibilisation, à l'éducation, à la défense  
de leur cause et à la recherche et de réduire les  
anomalies du tube neural. »**



COLLECTE DE FONDS ÉTHIQUE



## Message de la présidente

---

Chaque année lorsque vient le temps de nous pencher sur les activités des douze derniers mois, nous essayons d'évaluer quel impact elles ont eu. Quelle proportion du travail accompli par l'association aide ceux qui sont atteints de spina-bifida et leurs familles? Est-ce que nos efforts pour informer le public de l'importance pour les femmes enceintes de prendre de l'acide folique pour améliorer la santé des nouveau-nés portent vraiment des fruits?

La diffusion d'information et le soutien à la recherche sont deux des missions les plus importantes de l'association, de concert avec les associations provinciales.

Les deux projets de recherche que nous avons financés en 2012-2013 ont à nouveau bénéficié de notre appui cette année, et l'engagement renouvelé de l'ASBHC à soutenir des projets de recherche a donné des résultats fort satisfaisants. Le projet de la chercheuse Amy McPherson, docteure en psychologie de la santé, a fait l'objet d'un article qui reconnaissait le soutien accordé à sa recherche par l'ASBHC dans l'édition de juillet 2013 de la revue *Hospital News* de l'hôpital Bloorview McMillan. Les données recueillies par madame McPherson et son équipe laissent penser que les enfants atteints de spina-bifida et d'autres déficiences courent un risque particulièrement élevé de souffrir d'obésité, ce qui peut aggraver leur état, leur causer de nouveaux problèmes d'ordre médical et limiter leur qualité de vie. En outre, les enfants en surpoids qui ont des déficiences sont également plus susceptibles d'avoir un taux de cholestérol élevé, et conséquemment risquent davantage de souffrir de maladies cardiovasculaires à l'âge adulte.

Les résultats du second volet de l'étude indiquent que les professionnels de la santé qui oeuvrent dans les cliniques pédiatriques de spina-bifida sont insatisfaits des méthodes actuelles dont ils disposent pour évaluer les enfants ayant le spina-bifida. Madame McPherson espère que sa recherche permettra d'élaborer des recommandations entourant les outils et techniques utilisés pour mesurer le poids des enfants qui ont des incapacités et en discuter.

Dans l'article, Madame McPherson a affirmé que le maintien d'un poids santé est incroyablement important pour tous les enfants et qu'il fallait s'assurer que les professionnels de la santé, les clients et leurs familles se sentent à l'aise de travailler ensemble à atteindre cet objectif. L'ASBHC est fière de parrainer ce projet.

L'autre projet que nous avons appuyé, « *Reducing complications associated with endoscopic third ventriculostomy through simulation-based training; a prospective, randomized study* » est toujours en cours. Le Dr Faizal Haji en est le chercheur principal et le projet poursuit les travaux entrepris pour développer un programme de formation et des mesures d'évaluation connexes pour cette méthode de traitement de l'hydrocéphalie.

Mettre à la disposition des gens qui participent au soin et à l'éducation des personnes ayant le spina-bifida ou l'hydrocéphalie des documents d'information conçus expressément pour eux est l'une des fonctions permanentes de l'association. La liste de tous ces documents a été dressée en octobre 2012, et tous les documents ont été examinés pour déterminer s'ils avaient besoin de modifications. Ces documents sont disponibles sous forme d'imprimés et sont également mis en ligne sur le site web.

En juillet 2012, le comité éducatif de l'ASBHC a remis une bourse à Stephanie Park de Maple Ridge, en Colombie-Britannique, qui est inscrite à l'Université Fraser Valley, au baccalauréat en arts.

Comme tous les organismes de bienfaisance du domaine de la santé, l'ASBHC doit toujours surmonter des difficultés pour assurer une stabilité financière et maintenir son programme de bourse et d'autres programmes. L'aide financière que nous recevons provient encore de diverses sources et nous en profitons pour exprimer notre gratitude envers nos généreux donateurs. Nous apprécions le soutien que nous recevons des particuliers, organisations et bailleurs de fonds du secteur privé. C'est essentiellement grâce à leur appui que nous pouvons poursuivre notre travail pour atteindre nos buts.

Nous bénéficions d'une longue tradition de générosité de la part des membres du Syndicat canadien des communications, de l'énergie et du papier du Canada (SCEP). Les membres du syndicat, tant à l'échelle locale que régionale et nationale ont apporté un très important soutien à notre cause depuis de nombreuses années. Des changements pointent à l'horizon pour le SCEP et nous espérons vivement poursuivre nos relations avec ses membres dans la nouvelle structure.

Le soutien administratif nécessaire à la réalisation des activités de l'association est assuré par Bonnie Hidlebaugh, notre directrice administrative, et son assistante, Cindy Garofalo. Le contrôleur George Alevizos et la trésorière de l'ASBHC Pauline Dooley s'occupent quant à eux des aspects financiers de l'ASBHC.

Les bénévoles qui siègent à notre conseil d'administration proviennent de différentes régions du pays, mais partagent la même volonté d'améliorer la qualité de vie des personnes qui ont le spina-bifida ou l'hydrocéphalie.

La présidente de l'ASBHC,

Colleen Talbot



# Programme national de bourses d'études de 2012-2013

## Récipiendaire

**Stephanie Park – Maple Ridge, Colombie-Britannique**  
Université Fraser Valley  
Baccalauréat ès arts

### Associations participantes

Spina Bifida and Hydrocephalus Association of British Columbia  
Spina Bifida and Hydrocephalus Association of Southern Alberta  
Spina Bifida and Hydrocephalus Association of Northern Alberta  
Spina Bifida and Hydrocephalus Association of Southern Saskatchewan  
Spina Bifida and Hydrocephalus Association of Saskatchewan North  
Spina Bifida and Hydrocephalus Association of Manitoba  
Spina Bifida and Hydrocephalus Association of Prince Edward Island  
Spina Bifida and Hydrocephalus Association of Nova Scotia

### Conseil d'administration 2012-2013

Colleen Talbot – Présidente	Linda Randall – Vice-présidente
Pauline Dooley – Trésorière	Lorelei Fletcher – Secrétaire
Jody Sabroe - Présidente sortante	Judi Haddy – Administrateur
David Dunphy- Administrateur	Minh Ho – Administrateur
Sarah Williams – Administrateur	Ken Stickle – Administrateur
Todd Benner – Administrateur	Dr William Arnold – Administrateur
Jacque Jewell – Administrateur	Wendy Sol – Administrateur
Ashok Bhargava – Administrateur	Terence Hesom – Administrateur
Susana Scott - Administrateur	

### Comité consultatif de recherche 2012-2013

Dr Paige Church	Dr Douglas Cochrane
Dr M. Del Bigio	Mme Viola Duff
Mme Beverly Irwin	Mme Katherine Moore
Dr Keith Chambers	Dr James Drake

# Nos donateurs

L'ASBHC ne serait pas ce qu'elle est aujourd'hui sans le soutien et l'encouragement constants que lui prodiguent son partenaire le SCEP, ses sections locales et le personnel de ses bureaux. Depuis 1985, ils ont remis à notre organisation plus de 1 500 000 de dollars de contributions provenant de tournois de golf, de tirages, de dons jumelés, d'événements spéciaux et de dons de la part de ses membres. Au fil des ans, leurs efforts ont permis de financer des centaines de projets et ils jouent un rôle capital dans la vie de notre organisme de bienfaisance oeuvrant dans le domaine de la santé.

## SCEP

Bureau national	Section locale 40	Section locale 433	Section locale 882
Conseil régional de l'Alberta	Section locale 43	Section locale 465	Section locale 899
Conseil régional de l'Ontario	Section locale 46	Section locale 501A	Section locale 911
Section locale M-1	Section locale 51	Section locale 506	Section locale 914
Section locale 1-S	Section locale 52A	Section locale 508	Section locale 1999
Section locale 2-S	Section locale 89.00	Section locale 517G	Section locale 6008
Section locale 3	Section locale 105	Section locale 539 NS	Section locale 8833
Section locale 6	Section locale 160	Section locale 539	Section locale 882
Section locale 7	Section locale 256	Section locale 591G	CEP Gas Workers Council
Section locale 10-B	Section locale 324	Section locale 592	CEP Manitoba Charity Golf
Section locale 26	Section locale 328	Section locale 601	Rallye moto de Port Dover
Section locale 27	Section locale 333	Section locale 649	BDCEI section locale 555
Section locale 30	Section locale 401	Section locale 686	Rallye moto de Port Dover
Section locale 34-O	Section locale 410	Section locale 707	

## Fondations

All Charities Campaign– Employés du gouvernement du Manitoba  
Community Foundation of Medicine Hat & Southeastern Alberta  
CN Employees' & Pensioners' Community Fund  
Credit Union Central of Manitoba  
Davidson Donor's Choice  
Sasktel Telcare Employee Charity Trust  
The Winnipeg Foundation  
United Way  
Wood River Donors' Choice

## Entreprises

Domtar  
DUCA Financial Services  
Edmonton & District Labour Council Special Projects  
Engineered Air-Resman Community Service  
Final Round Fantasy Golf  
Kent & Duffett Chartered Accountants  
KK Penner  
Libro Credit Union  
Manitoba Hydro  
Standard Products Inc.  
Ravens Cross Energy Ltd.  
Sasktel  
VitaPath Genetics Inc.  
Walmart Canada Corporation  
Wawanesa  
Youngs Insurance Brokers

## Dons commémoratifs

Un don commémoratif est une somme versée à titre personnel à la mémoire d'un être cher ou d'un ami. Votre don permettra de soutenir financièrement plusieurs programmes et services offerts par l'ASBHC. L'Association de spina-bifida et d'hydrocéphalie du Canada confirme à la famille avoir reçu un don, mais sans en dévoiler le montant. Tous les donateurs reçoivent un reçu fiscal officiel. Les dons commémoratifs peuvent être faits directement à l'ASBHC ou en utilisant les cartes et enveloppes de dons commémoratifs fournies dans les salons funéraires.

*Nous avons reçu des dons à la mémoire de :*

Emma Antogiovanni	Beresford Myers	William Miller	Dorothy Bolingbroke
Angelo Antogiovanni	Meaghan Armstrong	Albino Taccone	Maria Brardinelli
Bonnie MacIsaac	Elaine Carpenter	Meredith Hope	Ed Zahodnik
Maureen Philpott	Nell Craig	Iola Riches	Mrs. Keenan
Brian Crawford	Bradley Crawford	Samantha Roscovich	Roger Timothy Johnson
Hayden Lloyd Jones			

## Dons In Honoriam

Dons reçus par l'ASBHC en souvenir d'une personne spéciale ou d'un événement particulier. L'ASBHC fournit des cartes « au lieu d'un cadeau ou d'un article souvenir ». Un reçu fiscal officiel est remis aux donateurs.

*Nous avons reçu des dons en l'honneur de :*

Brian Preston	Lyndsay G. Esau	Dallas et Nancy Weicker
---------------	-----------------	-------------------------

# Association de spina-bifida et d'hydrocéphalie du Canada (ASBHC)

**Bilan**

Au 30 avril 2013

	<i>Fonds général</i>	<i>Fonds de recherche</i>	<i>Fonds de bourses</i>	<b>2013</b>	<b>2012</b>	<i>1<sup>er</sup> mai 2011</i>
<b>Actif</b>						
<b>Actif à court terme</b>						
Liquidités et équivalents <i>(Note 4)</i>	88 168	28 687	12 895	<b>129 750</b>	141 952	148 765
Créances	9 037	-	-	<b>9 037</b>	675	4 849
Frais payés d'avance et dépôts	3 668	-	-	<b>3 668</b>	3 562	2 592
Stocks	1 811	-	-	<b>1 811</b>	5 993	1 019
	<b>102 684</b>	<b>28 687</b>	<b>12 895</b>	<b>144 266</b>	152 182	157 225
<b>Immobilisations</b> <i>(Note 5)</i>	6 492	-	-	<b>6 492</b>	1 120	1
	<b>109 176</b>	<b>28 687</b>	<b>12 895</b>	<b>150 758</b>	153 302	157 226
<b>Passif</b>						
<b>Passif à court terme</b>						
Fournisseurs et charges à payer <i>(Note 6)</i>	15 172	-	-	<b>15 172</b>	14 376	4 995
Apports reportés	8 753	-	-	<b>8 753</b>	15 271	12 166
	<b>23 925</b>	-	-	<b>23 925</b>	29 647	17 161
<b>Actifs nets</b>						
Affectés	-	28 687	12 895	<b>41 582</b>	39 078	23 623
Non affectés	85 251	28 687	12 895	<b>85 251</b>	84 577	116 442
	<b>85 251</b>	<b>28 687</b>	<b>12 895</b>	<b>126 833</b>	123 655	140 065
	<b>109 176</b>	<b>28 687</b>	<b>12 895</b>	<b>150 758</b>	153 302	157 226

Approuvé au nom du conseil d'administration par :

\_\_\_\_\_  
Administrateur

\_\_\_\_\_  
Administrateur

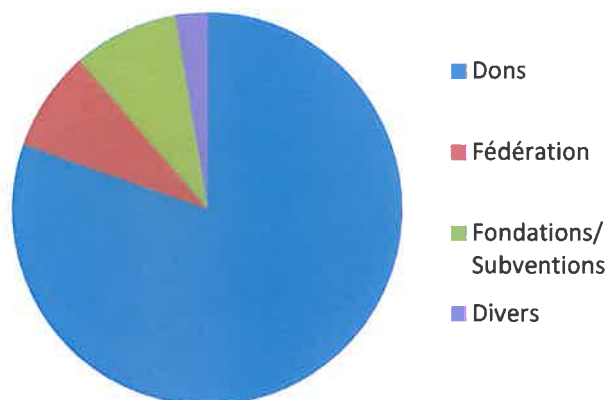
## Association de spina-bifida et d'hydrocéphalie du Canada (ASBHC)

### Résultats et état de l'évolution des actifs nets

*Pour l'exercice terminé le 30 avril 2013*

	<i>Fonds général</i>	<i>Fonds de recherche</i>	<i>Fonds de bourses</i>	<b>2013</b>	2012
<b>Revenus</b>					
Syndicat canadien des communications, de l'énergie et du papier (SCEP)	116 224	-	-	<b>116 224</b>	53 773
Entreprises et fondation	20 885	1 335	-	<b>22 220</b>	20 211
Ventes	905	-	-	<b>905</b>	250
Subventions	-	-	-	-	2 280
Dons de particuliers	6 151	-	-	<b>6 151</b>	16 565
Contributions des membres	6 020	5 600	500	<b>12 120</b>	9 675
Intérêts	754	378	190	<b>1 322</b>	755
Cotisations	2 500	-	-	<b>2 500</b>	2 500
Location	2 400	-	-	<b>2 400</b>	2 600
Collectes de fonds	12 110	-	516	<b>12 626</b>	17 439
	<b>167 949</b>	<b>7 313</b>	<b>1 206</b>	<b>176 468</b>	<b>126 048</b>
<b>Dépenses</b>					
Frais d'administration	43 324	-	-	<b>43 324</b>	41 994
Développement de l'organisme	35 228	-	-	<b>35 228</b>	27 378
Amortissement	1 238	-	-	<b>1 238</b>	198
Cotisations et abonnements	130	-	-	<b>130</b>	410
Assurance	2 869	-	-	<b>2 869</b>	2 471
Frais bancaires et intérêts	427	-	-	427	509
Réunions et conférences	9 762	-	-	9 762	15 362
Honoraires professionnels	6 690	-	-	6 690	6 237
Programmes et services	26 615	-	-	26 615	21 702
Frais de location	24 828	-	-	24 828	18 001
Subventions de recherche	-	17 014	-	17 014	-
Bourses	-	-	1 000	1 000	3 000
Téléphone et Internet	4 164	-	-	4 164	5 197
	<b>155 275</b>	<b>17 014</b>	<b>1 000</b>	<b>173 289</b>	<b>142 459</b>
<b>Excédent des revenus par rapport aux dépenses</b>	12 674	(9 701)	206	<b>3 179</b>	(16 411)
<b>Solde de fonds, au début de l'exercice</b>	84 577	26 388	12 689	<b>123 654</b>	140 065
<b>Virements interfonds</b>	(12 000)	12 000	-	-	-
<b>Solde de fonds, à la fin de l'exercice</b>	<b>85 251</b>	<b>28 687</b>	<b>12 895</b>	<b>126 833</b>	<b>123 654</b>

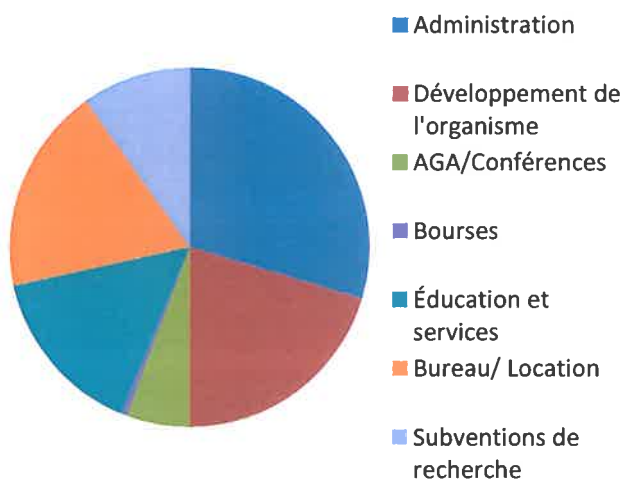
## Revenus de l'exercice 2013



## Revenus de l'exercice 2013

Dons	141 782 \$
Fédération (y compris les dons)	14 620 \$
Fondations/ Subventions	15 340 \$
Divers	4 727 \$

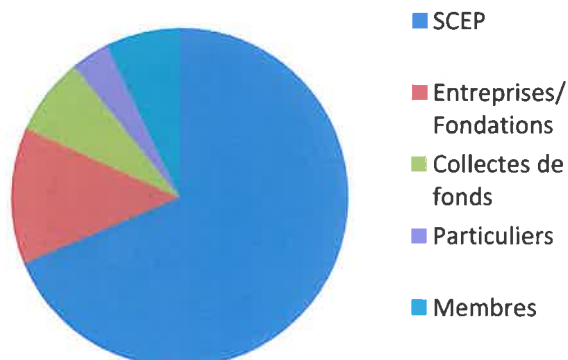
## Dépenses de l'exercice 2013



## Dépenses de l'exercice 2013

Administration	51 382 \$
Développement de l'organisme	35 228 \$
AGA/Conférences	9 762 \$
Bourses	1 000 \$
Éducation et services	26 615 \$
Bureau/Location	32 288 \$
Subventions de recherche	17 014 \$

## Dons reçus au cours de l'exercice 2013



## Dons reçus au cours de l'exercice 2013

SCEP	116 224 \$
Entreprises/ Fondations	22 220 \$
Collectes de fonds	12 626 \$
Particuliers	6 151 \$
Membres	12 120 \$

*Merci à tous*

